



ДРЕВНЕЕ ИСКУССТВО

12

- ИСКУССТВО ЕГИПТА И БЛИЖНЕГО ВОСТОКА

16

- ИСКУССТВО ГРЕЦИИ И РИМА

28

- СРЕДНЕВЕКОВОЕ ИСКУССТВО

34

- ИСКУССТВО АЗИИ

42

- ИСКУССТВО АФРИКИ, ОКЕАНИИ
И АМЕРИКИ

52

ЗАПАДНАЯ ТРАДИЦИЯ

64

- ИТАЛИЯ

68

- ФРАНЦИЯ

78

- ГЕРМАНИЯ И НИДЕРЛАНДЫ

94

- ИСПАНИЯ

104

- АНГЛИЯ

110

- СОЕДИНЕННЫЕ ШТАТЫ

116





СОВРЕМЕННОЕ ИСКУССТВО

128

- **НОВАТОРЫ
КОНЦА XIX ВЕКА**
132

- **АВАНГАРД: 1900–1914**
144

- **ПИКАССО
И МАТИСС**
154

- **МОДЕРНИЗМ МЕЖДУ ВОЙНАМИ**
162

- **ЭДВАРД ХОППЕР**
168

- **ТРАНСАТЛАНТИЧЕСКИЙ МОДЕРНИЗМ**
176

- **ДЖЕКСОН ПОЛЛОК**
182

- **ИСКУССТВО РЕАЛЬНОГО:
ШАГ К МИНИМАЛИЗМУ**
190

- **ЭНДИ УОРХОЛ**
196

- **НОВЕЙШЕЕ ИСКУССТВО**
202

- **ФОТОГРАФИЯ**
208

- **ПАБЛИК-АРТ**
214

СПРАВОЧНЫЕ РАЗДЕЛЫ

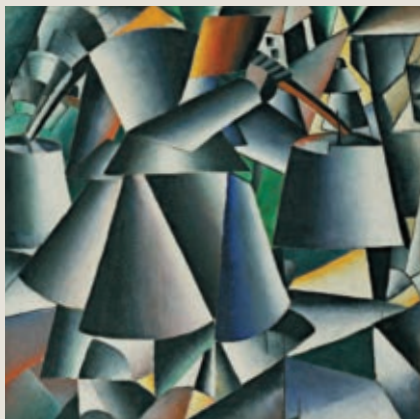
- **ВВЕДЕНИЕ**
8

- **ЭТА КНИГА МОЖЕТ СТАТЬ ДЛЯ ВАС**
9

- **КАРТЫ**
222

- **ИМЕННОЙ УКАЗАТЕЛЬ**
230

- **УКАЗАТЕЛЬ МУЗЕЕВ И ГАЛЕРЕЙ**
234



НОВАТОРЫ КОНЦА XIX ВЕКА

С о времени своего основания в 1870 году **МЕТРОПОЛИТЕН-МУЗЕЙ** коллекционирует как современное искусство, так и наследие прошлого. В те далекие дни кураторы отнеслись ко многим работам как к «современным» — что сегодня делаем и мы. Однако их понимание разницы между старыми мастерами и новыми художниками было иным. Эти термины динамичны: история искусства меняет границы и правила, и прежнее понимание их достоинств сегодня может выглядеть необычно. Когда-то **МУЗЕЙ СОВРЕМЕННОГО ИСКУССТВА** — гораздо более специализированный, о чем свидетельствует его название, — полагал, что если приобретенные им работы выдержат испытание временем, то должны будут покинуть его галереи и переехать на Пятую авеню, в Метрополитен-музей, чтобы войти в историю. Произведения, не сумевшие достичь этой планки, отправлялись в другие места. Подобно торпеде, музей отбрасывал старое, как отработанное топливо, и устремлялся в будущее.

Сейчас эта позиция ушла в прошлое, однако экскурсия по нью-йоркским галереям оставляет впечатление, что общего мнения, как собирать и представлять современное искусство, не существует до сих пор. **МУЗЕЙ ГУГГЕНХАЙМА** и **МУЗЕЙ СОВРЕМЕННОГО ИСКУССТВА** начинают с постимпрессио-

низма — однако историки скажут вам, что современное искусство появилось в 1860-х годах, с приходом Эдуарда Мане (1832–1883). В Метрополитен-музее есть его работы, и, хотя теоретически Отделение современного искусства курирует только то, что было создано после 1900 года, на практике вы обнаружите, что галереи современного искусства начинаются с кубизма. Залы, посвященные живописи XIX века, затрагивают и XX век — в том числе конец постимпрессионизма.

Представленное в Метрополитен-музее искусство XIX века включает ряд картин, о которых шла речь в главе о Франции (реализм, Барбизонская школа живописи и такие ее представители, как Коро). Однако, кроме них, вы увидите Мане, импрессионистов, их последователей и преемников. То же касается и скульптуры XIX века. Она выставлена в одной галерее, и посетитель может изучить переход от анималистов вроде Бари к более современным скульпторам — например, Огюсту Родену (1840–1917). Наш рассказ завершится там, где заканчиваются галереи Метрополитен-музея. Если вы хотите увидеть работы 1900–1914 годов, о которых пойдет речь в следующей главе, отправляйтесь в галереи современного искусства.

Винсент ВАН ГОГ
«Арлезианка: мадам
Жозеф-Мишель Жину»,
1888–1889
МЕТРОПОЛИТЕН-МУЗЕЙ
Эту владелицу кафе
в Арле писали Ван Гог

и Гоген. Ван Гог сделал два варианта: первый он выполнил быстро и позже использовал как основу для второго, более точного портрета, который подарил модели.



Огюст РОДЕН

«Граждане Кале», 1884–1895

Когда в XIV веке Эдуард III осадил Кале, он пообещал снять блокаду, если город выдаст ему

шестерых знатных граждан. Король собирался обезглавить их, но вмешательство королевы спасло им жизнь.

Эдгар ДЕГА

«У модистки», 1882

В этом полотне встретились два интереса Дега: к современной жизни и акту наблюдения за ней. Для женщины, примеряющей шляпку, позировала американская импрессионистка Мэри Кассат

(1844–1926). По ее собственным словам, она иногда заменяла моделей, если те «не могли понять идею Дега». Эта пастель была представлена на последней выставке импрессионистов в 1886 году.

Если вы зайдете в галереи XIX — начала XX века в Метрополитен-музее, чтобы взглянуть на работы Мане, и увидите «Испанского гитариста» (1860), то наверняка зададитесь вопросом: как этот художник заслужил статус первого модерниста? «Испанский гитарист» не показывает городскую жизнь, столь привлекавшую импрессионистов (а этот интерес безусловно делал их современными). Картина, без сомнения, вдохновлена старыми мастерами. Многие работы Мане в Метрополитен-музее принадлежат раннему этапу его карьеры, когда он восхищался Веласкесом и Рубенсом. Однако это не слепое подражание Веласкесу: современники Мане, любившие Испанию (а в Париже 1860-х годов их было немало), называли картину стилизацией. Она написана с модели в одежде испанского певца, хотя художник использовал только тот реквизит, что был у него под рукой. Например, те же шляпа и куртка позднее возникнут в «Мадемуазель В. в костюме Эспады» (1862), где модель (Вик-тория

Меран, упомянутая в названии) стоит на фоне фрагмента картины Гойи. Мане играет с правилами искусства и со старым и новым материалом так, как не делал никто до него.

Было время, когда исследователи творчества Мане уделяли основное внимание сценам досуга — например, «В лодке» (1874) — и утверждали, что он импрессионист. Сегодня они признают, что у него больше реализма и общего с художниками, окружающими его в Метрополитен-музее (например, Курбе). Друга Мане, Эдгара Дега (1834–1917), проще отнести к импрессионистам, хотя и у него есть реалистические тенденции: взгляните, к примеру, на темную палитру и честность «Мужчины на ложе» (ок. 1855). Однако восхищение Дега движением, актом созерцания и ощущениями человека, на которого смотрят, направило его по другому пути. «Генеральная репетиция балета на сцене» (1874), две версии которой представлены в музее, демонстрирует интерес художника к танцовщицам. Композиция выстроена необычным образом: балерины танцуют и прохаживаются, а рабочие сцены, стоящие поодаль, играют роль аудитории.

Мане и Дега были не многим старше остальных художников, которые в свои двадцать лет, пришедшие на 1860-е годы, прославились как импрессионисты. Эту группу отличает преданность пленэру (открытым пространствам). Именно он, по их убеждению, вдохновил творчество барбизонской школы живописи. Импрессионисты работали со светлой палитрой, которая позволяла точно передать эффекты меняющегося освещения, динамичную атмосферу и движение.





Взгляните на «Холм дю Жале, Понтуа» (1867) Камиля Писсарро (1830–1903) — и вы увидите картину, на которую явно повлияли земные оттенки Барбизонской школы. Однако уже «Сад в Сент-Адрессе» (1867) Клода Моне (1840–1926) демонстрирует пронзительные новаторские краски. Картина Моне «Парижане в парке Монсо» (1878) отражает его переход к классическому импрессионизму 1870-х: полотно становится пространством цвета, мягких пятен и длинных мазков, передающих свет и движение.

В конце 1870-х дороги импрессионистов начали расходиться. Их совместные выставки продолжались, но теперь каждый художник исследовал новое направление. Моне стал смелее и в 1890-х годах приступил к работе над своей знаменитой серией. «Тополя» (1891) — одна из многих его картин, изобра-

жающих деревья по берегам реки Эпт неподалеку от дома художника в Живерни. «Руанский собор» (1894) и «Здание парламента в Лондоне» (1903) продолжают эксперименты с видами. Пьер Огюст Ренуар (1841–1919) следовал иным путем. На пике интереса к импрессионизму он создал такие работы, как «Дорога в Лувесьенне» (ок. 1870), где фигуры помещены на задний план ради передачи атмосферы. Однако уже к концу десятилетия художник отходит от этого стиля и в 1879 году, вместо того чтобы послать «Мадам Жорж Шарпантье со своими детьми» (1878) на четвертую выставку импрессионистов, выбирает для картины более консервативный Салон. Позднее под влиянием Рафаэля он отходит еще дальше, к сентиментализму, и пишет традиционные портреты — например, «У берега» (1892).

Клод МОНЕ
«Сад в Сент-Адрессе»,
1867

Хотя картина выглядит типичной для Моне сценой отдыха, она была написана в сложные для художника времена, когда

из-за недостатка средств ему приходилось жить с родственниками. Вероятно, в кресле изображен отец, а ближе к берегу — кузина художника и его дядя.





стер Уиндем (1899) раскрывает талант Сарджента в портретной живописи: по всей видимости, он не испытывал недостатка в моделях.

Ни Уистлера, ни Сарджента нельзя назвать подлинными импрессионистами — в отличие от Мэри Кассат. Это была единственная женщина, принятая всей группой. «Мать и дитя (Овальное зеркало)» (1889) — типичный пример ее домашних сцен с женщинами и детьми. Гравюра «Моющаяся женщина» (1890–1891) создает интересный

контраст с многочисленными вуайеристскими изображениями купальщиц Дега.

Если вам интересен импрессионизм, расцветший на американской почве, обратитесь к работам Чайлда Хассам (1859–1935), среди которых выделяется «Зима в Юнион-сквере» (1889–1890). Впрочем, глядя на шпиль церкви Троицы, низкие дома, трамваи и экипажи на переднем плане, это место можно легко принять за городской пейзаж старой Европы.

Если в Метрополитен-музее вы получите полное представление об импрессионизме, то в **МУЗЕЕ ГУГЕНХАЙМА** узнаете о том, что появилось следом. Здесь хранятся несколько частных коллекций, большинство из которых не выставляются (хотя избранные произведения можно увидеть на временных выставках). Однако значительная часть собрания Таннхаузера находится в публичном доступе — в том числе множество работ пост-импрессионистов.

В Метрополитен-музее нет поздних картин Сезанна, поэтому имеет смысл взглянуть на «Человека со скрепченными руками» (ок. 1899) и пейзаж «Карьер Бибемю» (ок. 1894–1895), где абстрактный подход последних лет начинает брать верх над насыщенностью его ранних работ. «Горы в Сен-Реми» (1889) Ван Гога — еще один пейзаж, написанный в тот год, когда художник оказался в больнице; здесь сами скалы сливаются в выразительные формы. «Куда идешь?» и «В ванильной роще, человек и лошадь» (обе 1891) Гогена передают схожее впечатление от околдовывающей природы — но уже на Таити (возможно, сцены написаны неподалеку от деревни, где он жил).

С течением лет художники все больше интересовались пограничным искусством, выходящим за пределы академической традиции и созданным не в Европе. Если вы хотите понять, как развивались их вкусы, завершите свою экскурсию работами Анри Руссо (1844–1910). Другая называли его «Таможенником», поскольку большую часть жизни он дей-

Пьер Огюст РЕНУАР
«Женщина с попугаем»,
1871

МУЗЕЙ ГУГЕНХАЙМА
На этом портрете изображена подруга и одна из любимых моделей художника Лиз Трео, которая впоследствии вышла

замуж за другого. Картина могла быть написана вскоре после возвращения Ренуара с Франко-прусской войны. Она необычайно благопристойна, учитывая эротический подтекст, введенный символической птицей.

ствительно проработал на таможне, в свободное время рисуя загадочные видения, среди которых — «Артиллеристы» (ок. 1893–1895), портрет 14 человек с одинаковыми усами, которые позируют рядом с пушкой.

В МУЗЕЕ СОВРЕМЕННОГО ИСКУССТВА
импрессионизм представлен бессистемно, но

если вас интересует этот период, посетите коллекцию хотя бы ради «Водяных лилий» (1914–1926) Моне — большого триптиха, вдохновленного прудом в его саду в Живерни. Среди работ Сезанна выделяется уверенный классицизм «Купальщика» (ок. 1885) и возрастающая абстракция «Сосен и скал» (1897) и «Шато Нуар» (1903–1904).

В музее есть важные работы Сёра, Ван Гога — в их числе легендарная «Звездная ночь» (1889) и «Портрет почтальона Жозефа Рулена» (1889), мужа модели с картины «Колы-

бельная» в Метрополитен-музее, — а также «Спящая цыганка» (1897) и «Мечта» (1910) Руссо. В коллекции находятся и несколько работ менее известного импрессиониста Эдуара Вюйара (1868–1940) — «Интерьер», «Мать и сестра художника» (1893) и необычно темное и тревожное полотно «Ужин» (ок. 1889).

Полнее всего скульптура представлена в Музее современного искусства. В Метрополитен-музее хранится одна работа Родена — вариант «Памятника Бальзаку» (1898). В МСИ можно увидеть слепок завершенной скульптуры. Чтобы воссоздать атмосферу декадентского Парижа, вместе с живописными полотнами в музее выставлены ворота в стиле ар-нуво, которые Эктор Гимар (1867–1942) создал для станции метро.



Поль СЕЗАНН
«Купальщик», ок. 1885
МУЗЕЙ СОВРЕМЕННОГО
ИСКУССТВА

Однажды Сезанн сказал, что хочет создавать произведения столь же «прочные и гибкие, как искус-

ство музеев». Этот портрет хорошо вписывается в традицию мужских ню, но на его технику повлиял импрессионизм. В результате фигура кажется материальной, невесомой и нереальной одновременно.



КАРТА 4



На страницах, отмеченных **полужирным** начертанием, находятся иллюстрации, относящиеся к данному музею или галерее.

8-я улица, 46

NY 10003

Закрыто для публики.

с. 188

Карта 5: 4 I

32-я улица

(между Madison Avenue и Fifth Avenue),

NY 10016

Закрыто для публики.

с. 196

Карта 4: 8 K

47-я улица, 231

NY 10017

Закрыто для публики.

с. 196

Карта 4: 4 N

56-я улица, 30

NY 10019

Закрыто для публики.

с. 188

Карта 4: 2 J

59-я улица, 53

NY 10022

Закрыто для публики.

с. 168

Карта 3: 10 L

66-я улица, 57

NY 10065

Закрыто для публики.

с. 196

Карта 3: 8 L

Американский музей народного искусства

45 West 53 Street,

NY 10019

+1 212 265 1040

www.folkartmuseum.org

вт–сб: 10:30–17:30;

пт: 11:00–19:30

с. 116, **126–127**

Карта 4: 3 J

Американское общество

680 Park Avenue, NY 10021

+1 212 249 8950

www.americas-society.org

ср–сб: 12:00–18:00

с. 52

Карта 3: 8 L

Библиотека и музей Моргана

225 Madison Avenue (36 Street), NY

10016

+1 212 685 0008

www.themorgan.org/home.asp

вт–чт: 10:30–17:00;

пт: 10:30–21:00;

сб: 10:00–18:00;

вс: 11:00–18:00

с. 34, **40–41**

Карта 4: 7 K

Бродвей, 860

NY 10003

Закрыто для публики.

с. 196

Карта 5: 2 I

Бруклинский музей

200 Eastern Parkway, Brooklyn,

NY 11238

+1 718 638 5000

www.brooklynmuseum.org

ср, сб, вс: 11:00–18:00;

чт–пт: 11:00–22:00;

1-я сб месяца: 11:00–23:00

с. 16, **17, 22–23, 24, 25–27, 42,**

48–49, 52, 58, 59, 62, 68, 94, 116, 207

Карта 1: 9 D

Вашингтон-сквер-норт, 3

NY 1022

Закрыто для публики.

с. 168

Карта 5: 5 I

Галерея Андреа Розен

525 West 24 Street, NY 10011

+1 212 627 6000

www.andrearosengallery.com

вт–сб: 10:00–17:00

с. 207

Карта 4: 10 D

Галерея Гагосяна

522 West 21 Street, NY 10011

+1 212 741 1717

555 West 24 Street, NY 10011

+1 212 741 1111

980 Madison Avenue, NY 10075

+1 212 744 2313

www.gagosian.com

вт–сб: 10:00–18:00

с. 207

Карта 5: 1 B; Карта 4: 10 D

Карта 3: 5 L

Галерея Гладстоун

530 West 21 Street, NY 10011

+1 212 206 7606

515 West 24 Street, NY 10011

+1 212 206 9300

www.gladstonegallery.com

пн–пт: 10:00–18:00

с. 207

Карта 5: 1 B; Карта 4: 10 D

Галерея Дэвида Цвирнера

519 West 19 Street, NY 10011

+1 212 517 8677

525&533 West 19 Street,

NY 10011

+1 212 727 2070

www.davidzwirner.com

вт–сб: 10:00–18:00

с. 207

Карта 5: 2 B

Галерея Луринага и Августина

531 West 24 Street, NY 10001

+1 212 206 9100

www.luhringaugustine.com

сентябрь–июнь:

вт–сб: 10:00–18:00

июль–август:

пн–пт: 10:00–17:30

с. 207

Карта 4: 10 D

Галерея Мариан Гудмен

24 West 57 Street, NY 10019

+1 212 977 7160

www.mariangoodman.com

пн–сб: 10:00–18:00

с. 207

Карта 4: 1 J